

Bedienungsanleitung TCall



Version 5.47
Release 1.15
November 2004

INHALT:

	Seite
Installation der Abrechnungssoftware -----	3
Starten des Software -----	5
Lizenzabfrage -----	5
Passwortabfrage -----	5
Einrichtung der Kabinen -----	6
Softwareoberfläche -----	7
Tarifmanager -----	8
Archivmanager -----	9
Konfigurationsmanager -----	10
Benutzermanager -----	11
Übergabe -----	12
Tarifeinstellungen -----	13
Verkaufspreis -----	15
Grundgebühr -----	15
Mindestgebühr -----	15
Einkaufspreis -----	16
Abrechnung der Kabinen -----	17
FAQ -----	18

Installation der Software

Zur Installation der Abrechnungssoftware TCall legen Sie bitte die Installations-CD in das CD-ROM-Laufwerk ein. Nach einigen Sekunden öffnet sich ein automatisches Installationsprogramm. Ebenso können Sie den Installationsmanager durch Starten von „Setup.exe“ ausführen.



Bild Installationsmanager

Durch Bestätigen mit „Weiter“ und „Fertigstellen“ wird das System in dem Verzeichnis C:\Programme\Cybercall\ installiert. Sollte ein anderes Verzeichnis gewünscht werden, kann dies während der Installation verändert werden.

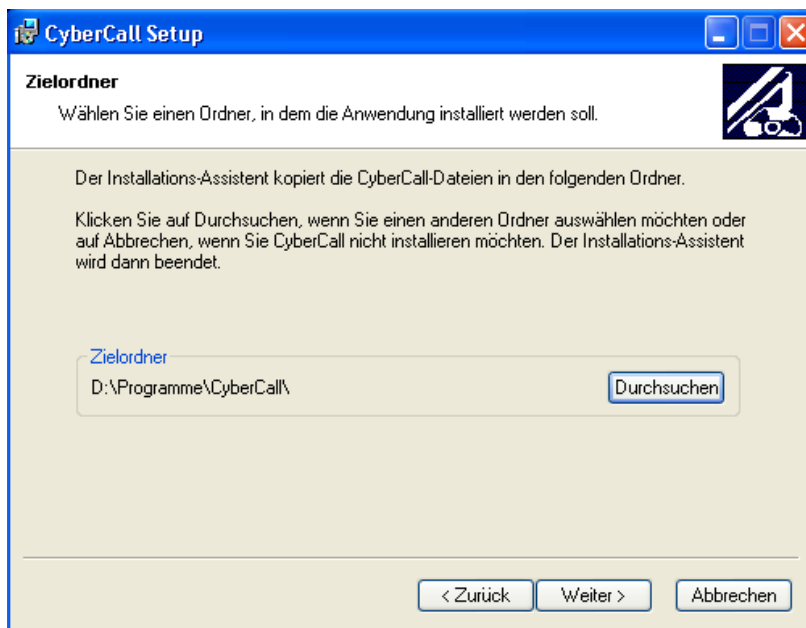


Bild Verzeichniseinstellung

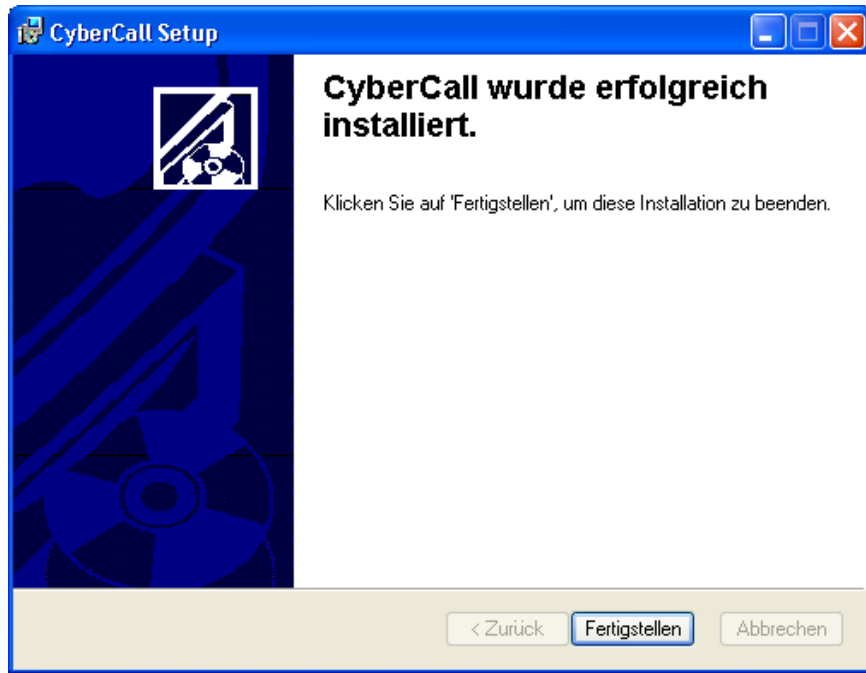


Bild Fertigstellung

Nach Beendigung der Installation muss der PC neu gestartet werden.

Bitte achten Sie ebenso auf die Installation des Druckers auf dem Kassen-PC. Zum Ausdruck von Rechnungen wird der Standard-Drucker des Windows-Systems benutzt.

Starten der Software

Auf Ihrem Desktop wurde nach erfolgreicher Installation eine Ratotec-Programm mit Name „TCall“ erstellt. Mit Doppelklick wird das Programm gestartet.

Lizenzabfrage:

Beim ersten Start des TCall-Programms werden die Lizenzdaten abgefragt. Die notwendigen Daten befinden sich auf der CD-Hülle der Installations-CD.

Die folgenden Daten werden abgefragt:

Serien-Nummer des Routingsystems, Freischaltungscode und PIN-Code.

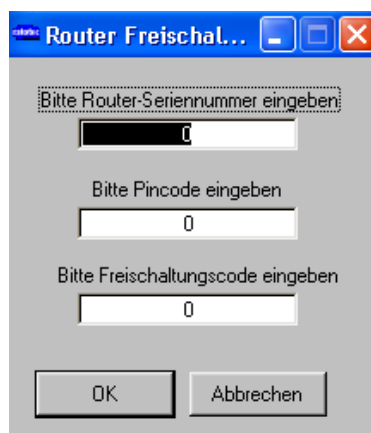


Bild Lizenzeingabe

Nach der richtigen Eingabe werden diese Eingaben gespeichert und erst bei einer Installation auf einem anderen PC erfragt. Sollten Sie aufgrund Verlustes nicht mehr im Besitz der Lizenzdaten sein, können diese Daten vom Hersteller erfragt werden. Bitte informieren Sie Ihren Servicepartner.

Starten der Software (Name und Passwortabfrage):

Das Programm ist gegen unbefugte Benutzung mit einem Benutzername und Passwort geschützt. In der Werkseinstellung ist der Benutzername „USER“ und kein Passwort zu nutzen. Dieser Benutzer kann in der späteren Einstellung im Benutzermanager gelöscht oder verändert werden.



Bild Passwordeinstellung

Einrichtung der Kabinen:

Grundsätzlich erhalten Sie 3 Rufnummern bei der Beauftragung Ihres ISDN-Anschlusses. Die jeweiligen Rufnummern können der Auftragsbestätigung der Deutschen Telekom entnommen werden. Sollten Sie mehr als 3 Rufnummern pro Anschluss benötigen, können Sie auf Anfrage weitere 7 Stück kostenlos bei der DTAG erhalten *).

Aufgrund der genauen Zuordnung der Kabinen zu den Telefonleitungen muss jedem Telefon eine MSN zugeordnet werden.

Bitte beachten Sie, dass eine MSN nur einmal vergeben wird. Eine Mehrfachvergabe kann ansonsten zu Fehlermeldungen des Systems führen.

Die Einstellung der MSN wird zuerst an den ISDN Telefonen durchgeführt. Bitte denken Sie an die Sperrung der Telefone, um unbefugten Benutzern den Zugriff zu verwehren*).

Durch Aufruf des Konfigurationsmanager <Funktionstaste F4> können die Zuordnungen der Kabinen zu den MSN-Einstellungen vorgenommen werden.

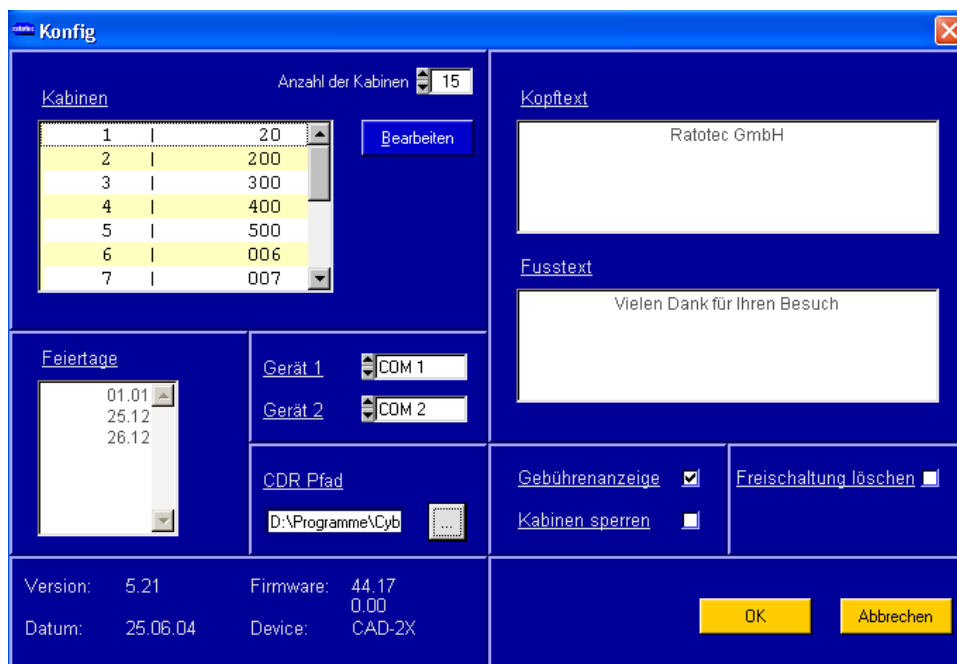


Bild Konfigurationsmanager

Die maximale Anzahl der Kabinen hängt von dem Freischaltungscode ab und kann auf Wunsch durch Ihren Servicepartner verändert werden.

Nach Beendigung dieser MSN-Einstellungen ist das System betriebsbereit. Es sollte jetzt die Funktion aller Kabinen durch Aufbauen eines Gespräches getestet werden. Dabei muss bei richtiger Konfigurierung die Zuordnung der Kabinen auf der Oberfläche erkennbar sein.

Bei Abheben des Telefonhörers muss auf der Softwareoberfläche eine gelbe Kontrollleuchte in dem jeweiligen Kabinenfeld erkennbar sein. Bei einer bestehenden Verbindung erscheint zusätzlich eine rote Kontrollleuchte.

Bei fehlerhafter oder fehlender Zuordnung der MSN wird die Anzeige auf Kabine 15 dargestellt.

***) nur bei Einsatz eines ISDN Callshop-Systems**

Softwareoberfläche:

Im oberen Bereich der Oberfläche befinden sich 6 Schaltfelder.

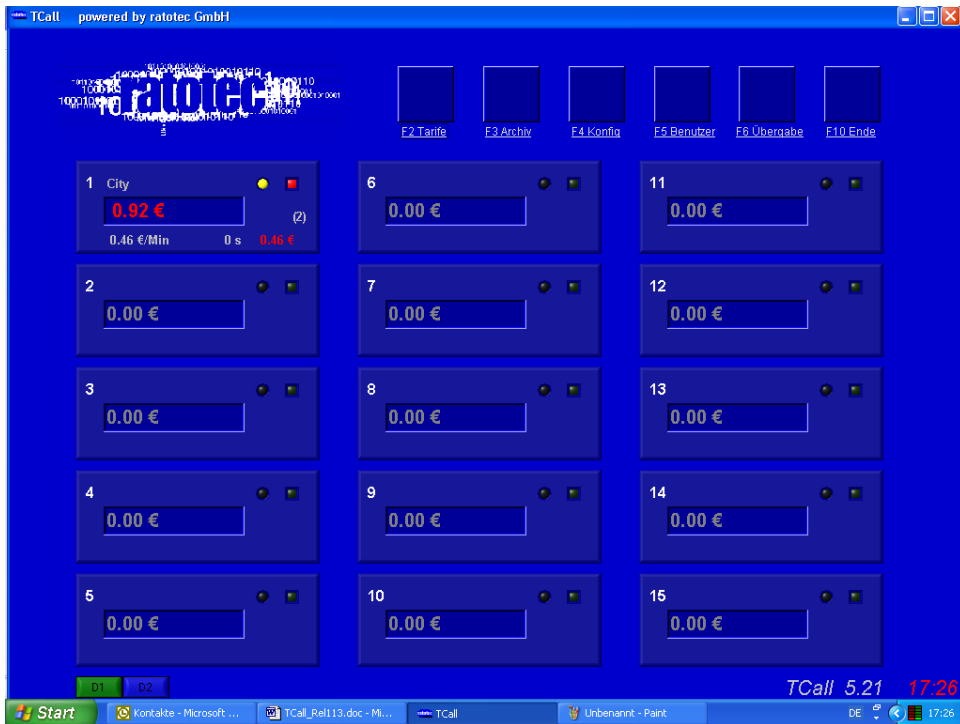


Bild Softwareoberfläche

- | | | |
|-------------|-----------------------|----------------------|
| 1. Tarife | Tarifmanager | <Funktionstaste F2> |
| 2. Archiv | Archivmanager | <Funktionstaste F3> |
| 3. Konfig | Konfigurationsmanager | <Funktionstaste F4> |
| 4. Benutzer | Benutzermanager | <Funktionstaste F5> |
| 5. Übergabe | Benutzerübergabe | <Funktionstaste F6> |
| 6. Ende | Beenden des Programms | <Funktionstaste F10> |

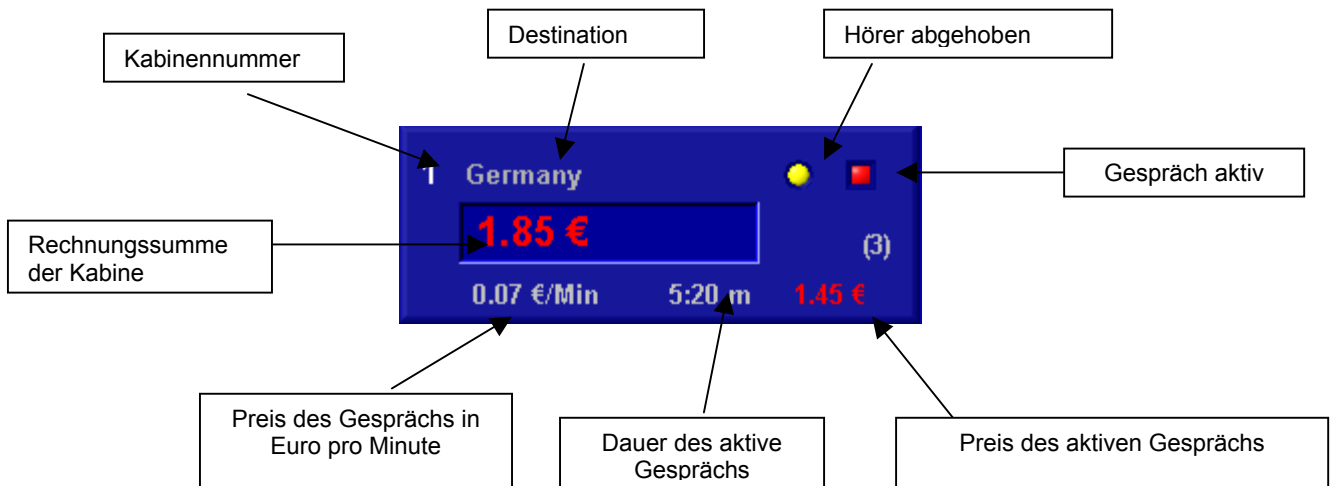
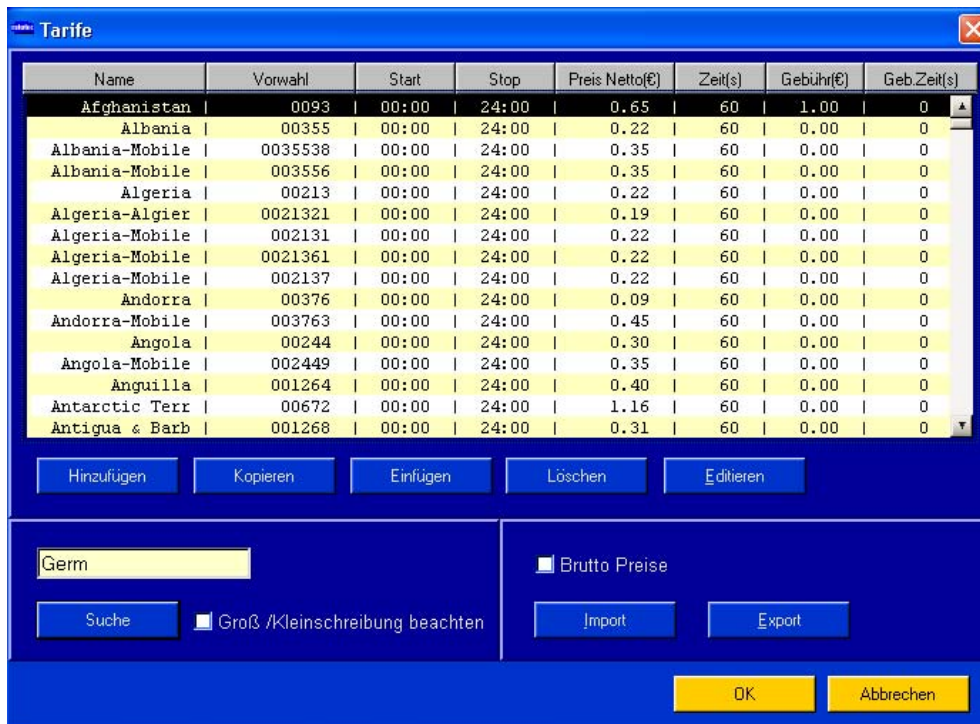


Bild Kabinenfelder

Tarifmanager

Die Einkaufs- und Verkaufstarife werden über den Tarifmanager eingestellt. Es kann für jede Destination (Gesprächsziel) ein eigener Verkaufstarif eingestellt werden.



Name	Vorwahl	Start	Stop	Preis Netto(€)	Zeit(s)	Gebühr(€)	Geb.Zeit(s)
Afghanistan	0093	00:00	24:00	0.65	60	1.00	0
Albania	00355	00:00	24:00	0.22	60	0.00	0
Albania-Mobile	0035538	00:00	24:00	0.35	60	0.00	0
Albania-Mobile	003556	00:00	24:00	0.35	60	0.00	0
Algeria	00213	00:00	24:00	0.22	60	0.00	0
Algeria-Algier	0021321	00:00	24:00	0.19	60	0.00	0
Algeria-Mobile	002131	00:00	24:00	0.22	60	0.00	0
Algeria-Mobile	0021361	00:00	24:00	0.22	60	0.00	0
Algeria-Mobile	002137	00:00	24:00	0.22	60	0.00	0
Andorra	00376	00:00	24:00	0.09	60	0.00	0
Andorra-Mobile	003763	00:00	24:00	0.45	60	0.00	0
Angola	00244	00:00	24:00	0.30	60	0.00	0
Angola-Mobile	002449	00:00	24:00	0.35	60	0.00	0
Anguilla	001264	00:00	24:00	0.40	60	0.00	0
Antarctic Terr	00672	00:00	24:00	1.16	60	0.00	0
Antigua & Barb	001268	00:00	24:00	0.31	60	0.00	0

Bild Tarifmanager

Folgende Einstellungen sind möglich:

- Zielbezeichnung (Name)
- Zielrufnummer (Vorwahl)
- Tarifzeit (Von bis)
- Verkaufspreis (Netto/Brutto)
- Zeittakt des Verkaufspreises
- Preis der Grundgebühr (Grundgebühr)
- Zeit der Grundgebühr (Zeit)
- Preis der Mindestgebühr
- Zeit der Mindestgebühr
- Mehrwertsteuer des Verkaufspreises
- Einkaufspreis
- Zeittakt des Einkaufspreises
- Mehrwertsteuer des Einkaufspreises

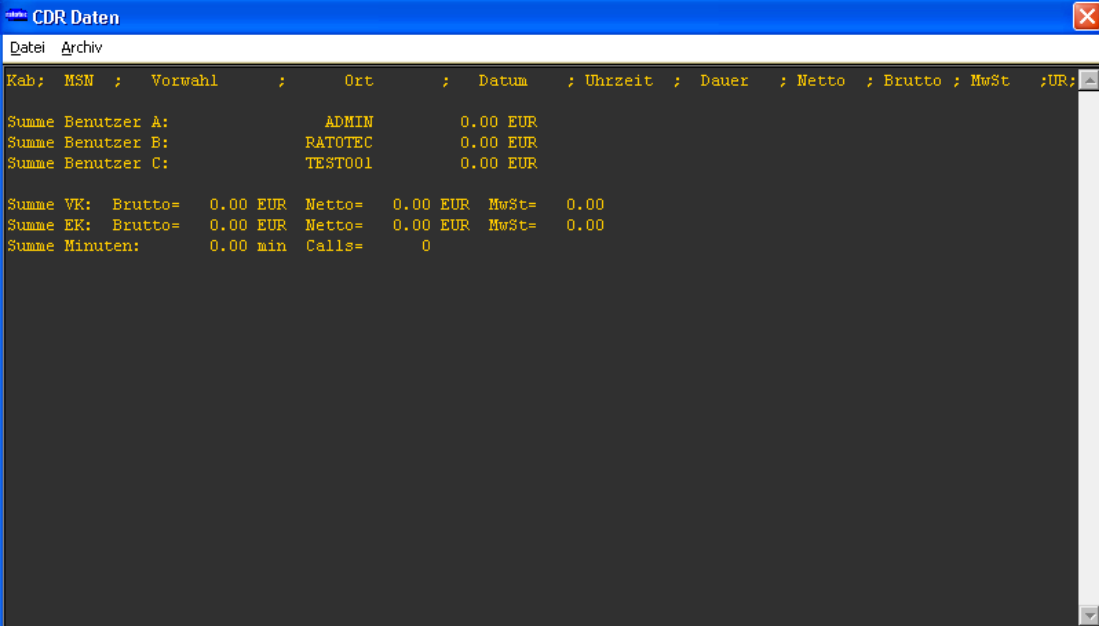
Für weitere Einstellungen siehe Kapitel Tarifeinstellungen.

Archivmanager

Alle Tagesgespräche werden bei Start des Archivs übersichtlich dargestellt. Am Ende der Tabelle werden die Tagessummen verschiedener Benutzer und die Gesamtsumme angezeigt.

Die Daten können über das Menü gespeichert werden. Zur Datensicherung werden die Tages- und Monatsdaten auf Ihrer Festplatte abgespeichert und können durch die Menü-Option „Laden“ angezeigt werden.

Die aktuellen Monatsdaten werden über die Menü-Option „Archiv->Monatsdaten“ angezeigt.



The screenshot shows a window titled "CDR Daten" with a menu bar containing "Datei" and "Archiv". Below the menu bar is a table with the following columns: Kab; MSN ; Vorwahl ; Ort ; Datum ; Uhrzeit ; Dauer ; Netto ; Brutto ; MwSt ; UR;. The table content is as follows:

Kab;	MSN ;	Vorwahl ;	Ort ;	Datum ;	Uhrzeit ;	Dauer ;	Netto ;	Brutto ;	MwSt ;	UR;
Summe Benutzer A:			ADMIN				0.00 EUR			
Summe Benutzer B:			RATOTEC				0.00 EUR			
Summe Benutzer C:			TEST001				0.00 EUR			
Summe VK:	Brutto=	0.00 EUR	Netto=	0.00 EUR	MwSt=	0.00				
Summe EK:	Brutto=	0.00 EUR	Netto=	0.00 EUR	MwSt=	0.00				
Summe Minuten:		0.00 min	Calls=	0						

Bild des Archivmanagers

Die Benutzersumme können zur Kassenkontrolle benutzt werden. Die Benutzer sind mit Ihrem Name (wie im Benutzermanager konfiguriert) zu erkennen.

Stornierte Gespräche oder Rechnungen werden in der Benutzersumme eingerechnet, sodass die Benutzersumme gleich der Abrechnungssumme ist. Trotzdem werden die stornierten Gespräche in der Gesamtaufstellung der Gespräche archiviert.

Konfigurationsmanager

Die Einstellungen im Konfigurationsmanager sollten nach der Grundinstallation nur von ausgewiesenen Personen durchgeführt werden. Fehlerhafte Einstellungen können die Funktionsweise des Systems beeinflussen.

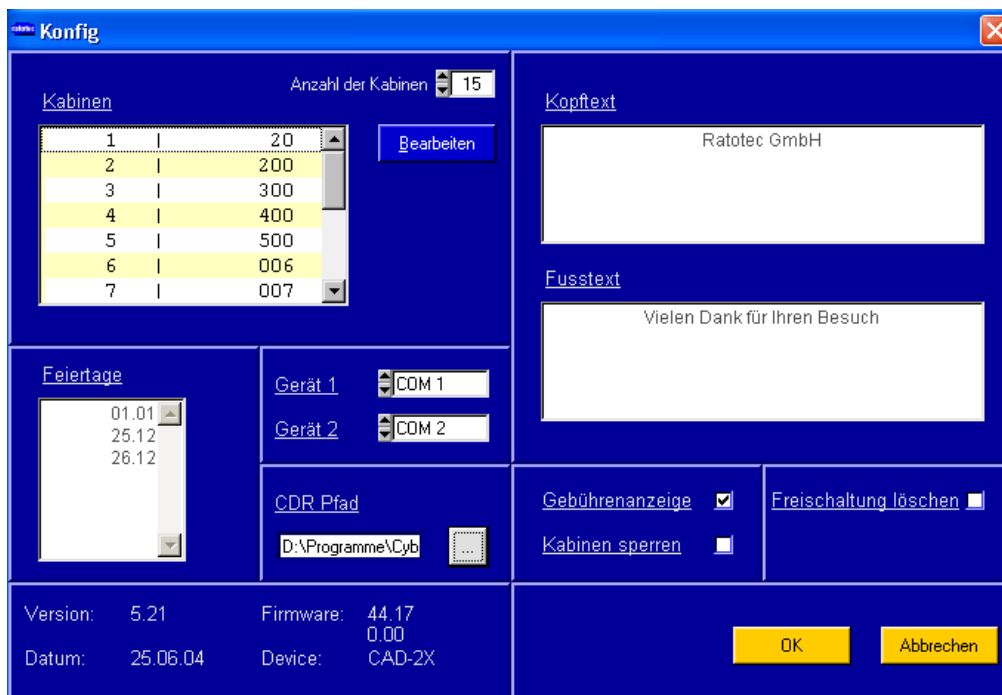


Bild Konfigurationsmanager

Folgende Einstellungen und Informationen erhalten Sie nach dem Öffnen des Konfigurationsmanagers.

- **Kabineneinstellungen** (siehe Konfiguration der Kabinen)
- **Feiertageeinstellungen**
Diese Daten sind bei unterschiedlichen Preisen an Feiertagen und Werktagen bzw. Sonntagen nötig.
- **Geräte**
Es können maximal zwei Geräte an ein Tcall-System angeschlossen werden. Die Zuordnung der jeweiligen COM-Ports wird durch diese Einstellung konfiguriert.
Kommunikationsanschluss zwischen PC und Routersystem
- **Kopftext**
Anzeige im oberen Bereich der Rechnung bei Ausdruck. Hier kann Ihre Callshopadresse stehen.
- **Fusstext**
Anzeige im unteren Bereich der Rechnung bei Ausdruck. Hier kann Ihr Schlusstext stehen.

- **Gebührenanzeige**
Durch Einschalten dieser Option wird der aktuelle Verkaufspreis des Gesprächs an das Telefon gesendet. Dazu muss das Telefon diese Anzeigefunktion unterstützen.
- **Kabinen sperren**
Die Kabinen können durch eine Sperrfunktion einzeln entsperrt werden. Nach Abrechnung einer Kabine wird diese wieder automatisch gesperrt. Bei Abschalten dieser Funktion sind alle Kabinen sofort zu benutzen.
- **Freischaltung löschen**
Bei Austausch der Hardware, erhalten Sie einen neuen Freischaltungscode. Bei Neustart des Systems wird der vorhandene Sicherheitscode gelöscht. Bitte führen Sie diese Funktion nur auf Anweisung des Herstellers oder Ihres Servicepartners.
- **CDR Pfad**
Es kann ein Pfad auf Ihrem Rechner oder im Netzwerk gewählt werden, in welchem die Archivdaten abgelegt werden. Dies schützt Ihre Daten vor unerlaubtem Zugriff und sichert diese auf Serversystemen
- **Versionsnummern**
Hier erhalten Sie alle Informationen über die aktuelle Version Ihrer Hard- und Software.

Benutzermanager

Sollte Sie verschiedene Benutzer mit unterschiedlichen Benutzerrechten einstellen wollen, können Sie dies über den Benutzermanager erreichen.

Durch Drücken von „Hinzufügen“ entsteht ein neuer Eintrag, deren Name und Kennwort durch Eingabe konfiguriert werden.

Jedem Benutzer können Rechte zur Bedienung des Systems erteilt oder verwehrt werden.

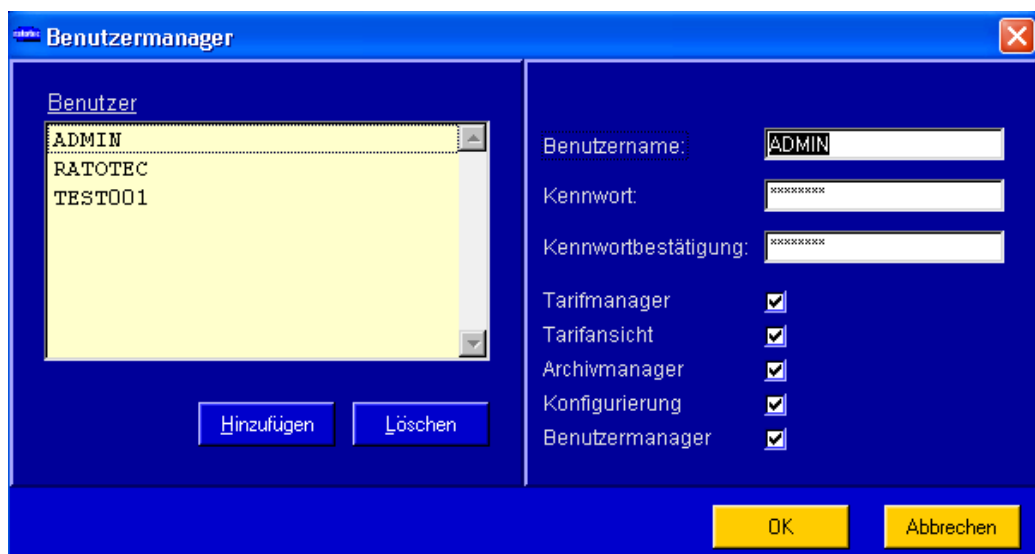


Bild Benutzermanager

Folgende Rechtevergabe ist möglich:

- **Tarifmanager**
Die Einstellungen im Tarifmanager (Einkaufs- und Verkaufsbedingungen)
- **Tarifansicht**
Das Suchen von Verkaufstarifen und Einstellungen für Destinationen
- **Archivmanager**
Die Ansicht der Tages- und Monatsgesprächsdaten, sowie die Gesamteinnahmen.
- **Konfigurierung**
Die Einstellungen des Systems. Bitte diese Rechte nur an eingewiesenen Personen übergeben.
- **Benutzermanager**
Einstellungen der Benutzerrechte und Hinzufügen bzw. Löschen von Benutzern.

Übergabe

Als Übergabe wird ein Bedienerwechsel bezeichnet. Die Bediener müssen im Benutzermanager durch Benutzername und Kennwort eingetragen sein.



Bild Übergabe / Kennworteingabe

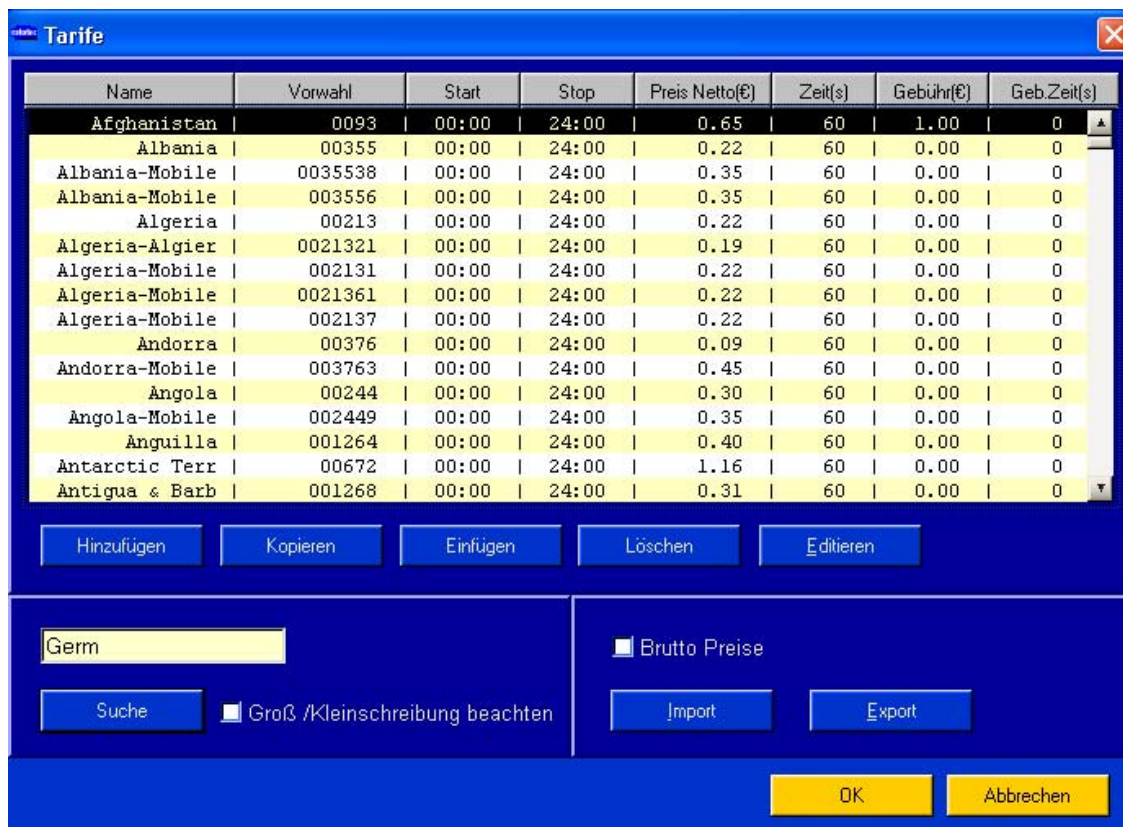
Die Übergabe kann **ohne** Programmneustart und Abrechnung der Kabinen durchgeführt werden. Alle laufenden Gespräche werden dem neuen Benutzer zugeordnet, sodass alle Kassensummen übereinstimmen. Grundsätzlich werden alle Gespräche dem abrechnenden Benutzer zugeordnet.

Ende

Bei Beenden des Programms werden alle Daten auf der Festplatte gesichert. Alle Änderungen, die im Programm mit OK bestätigt werden, sind ab diesem Moment gültig. Es ist also nicht nötig, bei Veränderungen das System neu zu starten.

Tarifeinstellungen:

Zur Einstellung der Einkaufs- und Verkaufstarife dient der Tarifmanager. Sie haben die Möglichkeit, die Einstellungen über die Softwareoberfläche oder durch Importieren einer Microsoft Excel Tabelle zu verändern.



Name	Vorwahl	Start	Stop	Preis Netto(€)	Zeit(s)	Gebühr(€)	Geb.Zeit(s)
Afghanistan	0093	00:00	24:00	0.65	60	1.00	0
Albania	00355	00:00	24:00	0.22	60	0.00	0
Albania-Mobile	0035538	00:00	24:00	0.35	60	0.00	0
Albania-Mobile	003556	00:00	24:00	0.35	60	0.00	0
Algeria	00213	00:00	24:00	0.22	60	0.00	0
Algeria-Algier	0021321	00:00	24:00	0.19	60	0.00	0
Algeria-Mobile	002131	00:00	24:00	0.22	60	0.00	0
Algeria-Mobile	0021361	00:00	24:00	0.22	60	0.00	0
Algeria-Mobile	002137	00:00	24:00	0.22	60	0.00	0
Andorra	00376	00:00	24:00	0.09	60	0.00	0
Andorra-Mobile	003763	00:00	24:00	0.45	60	0.00	0
Angola	00244	00:00	24:00	0.30	60	0.00	0
Angola-Mobile	002449	00:00	24:00	0.35	60	0.00	0
Anguilla	001264	00:00	24:00	0.40	60	0.00	0
Antarctic Terr	00672	00:00	24:00	1.16	60	0.00	0
Antigua & Barb	001268	00:00	24:00	0.31	60	0.00	0

Bild Tarifmanager

Beim Öffnen des Tarifmanagers erhalten Sie eine Übersicht aller eingetragenen Verkaufstarife. Eine Beschränkung der Anzahl der Verkaufstarife ist nicht gegeben.

Mit Hilfe der Sucheinstellung kann nach Ländername oder Vorwahl gezielt gesucht werden, um Preise zu erfahren. Die Einstellung „Groß/Kleinschreibung“ erleichtert die Suche. In diesem Fall wird ein Suchergebnis nur nach 100prozentiger Übereinstimmung angezeigt. Sollte Ihr Suchergebnis auf mehrere Einträge passen, wird durch einfaches Drücken der „Enter-Taste“ auf das nächste Suchergebnis gesprungen.

Mit dem Feld „Brutto Preise“ werden alle Preisangaben inklusive der eingestellten Mehrwertsteuer berechnet und angezeigt.

Wie schon erwähnt können die Tariftabellen durch Im- und Exportieren durch Tabellenprogramme bearbeitet und erstellt werden. Dies hat sich bei größeren Veränderungen oder Grundeinstellungen als sehr hilfreich erwiesen.

Die Import oder Exportfunktion erwartet die Tariftabelle in formatierter Form, die Ihnen auf Ihrer Installations-CD als Grundlage mitgeliefert wurde. Die Formate können als *.csv oder als *.txt eingelesen werden.

Bitte nutzen Sie auch das im Internet unter www.ratotec.de verfügbare Hilfstool Callshop-Converter im Downloadbereich. Mit dieser Software ist eine Erstellung von Tariftabellen sehr einfach durchzuführen.

Eingabe und Veränderung im Tarifmanager:

Durch Doppelklicken auf einen Tarif oder durch Drücken der Taste „Editieren“ öffnet sich ein Einstellungsfenster, in dem Name, Vorwahl und diverse Zeitsteuerungen bzw. Preise verändert werden können.

Edit Tarife

Name: Vorwahl:

Von bis

Montag Mittwoch Freitag Sonntag
 Dienstag Donnerstag Samstag Feiertag

Verkauf (Netto)

Preis/Minute(€): Abrechnungstakt(s):
Mindestgebühr(€): Dauer(s):
Grundgeb. Start(s): MwSt(%):

Einkauf (Netto)

Preis/Minute(€): Abrechnungstakt(s):
MwSt(%):

Bild Tarifmanager / Editieren

Folgende Einstellungen sind möglich:

- **Name**
Bezeichnung des Länder- oder Destinationsnamens. Dieser Name erscheint im Kabinenfeld bei laufendem Gespräch
- **Vorwahl**
Die dazugehörige Vorwahl, die als Identifikation des Tarifes benutzt wird.

- **Zeitfenster von bis (Montag /Feiertag)**
Gültigkeit des Tarifes in den eingestellten Zeiten. Sollten Sie unterschiedliche Tarifzeiten einstellen wollen, müssen Sie weitere Datensätze zum gleichen Ziel mit den restlichen Zeiten und Preisen eingeben.
- **Verkaufspreis**
Der Verkaufspreis wird in Preis pro Minute eingegeben.

 Beispiel 1: Der Verkaufspreis soll 0,50 € pro Minute mit Minutentaktung betragen.
 Einstellung 1: Preis pro Minute 0,50 € – Abrechnungstakt(Sek) 60

 Beispiel 2: Der Verkaufspreis soll 0,50 € pro Minute mit 15 Sekunden-Taktung betragen.
 Einstellung 2: Preis pro Minute 0,50 € – Abrechnungstakt(Sek) 15
- **Grundgebühr**
Bei der Grundgebühr kann der Preis und die Zeit, nach der die Gebühr berechnet wird, eingestellt werden. Diese Einstellung kann für jede Zielrufnummer individuell eingestellt werden.

 Beispiel 1: Es soll eine Grundgebühr in Höhe von 0,50 € nach 15 Sekunden berechnet werden.
 Einstellung 1: Grundgebühr 0,50 € – Grundgebühr Start(Sek) 15

 Beispiel 2: Es soll eine Grundgebühr in Höhe von 0,75 € direkt bei Gesprächsstart berechnet werden.
 Einstellung 2: Grundgebühr 0,75 € – Grundgebühr Start(Sek) 0
- **Mindestgebühr**
Die Mindestgebühr kann auch als Abrechnung für Kurztelefonie bezeichnet werden. Sollte ein Gespräch die eingestellte Zeit nicht erreichen, wird die Mindestgebühr berechnet. Nach dieser Zeiteinstellung gilt für das gesamte Gespräch der unter Verkaufspreis eingestellte Tarif.
Diese Einstellung kann für jede Zielrufnummer individuell eingestellt werden.

 Beispiel 1: Es soll eine Mindestgebühr in Höhe von 0,20 € für 30 Sekunden berechnet werden. Sollte das Gespräch länger dauern, wird der Normalpreis berechnet.
 Einstellung 1: Mindestgebühr 0,20 € – Dauer(Sek) 30

- **Einkaufspreis**

Der Einkaufspreis wird als Preis pro Minute eingegeben.

Die Taktung (Minutengenau oder sekundengenau) wird im Feld Abrechnungstakt angegeben.

Beispiel 1: Der Einkaufspreis soll 0,60 € pro Minute und sekundengenauer (1) Abrechnung betragen.

Einstellung 1: Preis pro Minute 0,60 € – Abrechnungstakt(Sek) 1

Beispiel 2: Der Einkaufspreis soll 0,20 € pro Minute und minutengenauer (60) Abrechnung betragen.

Einstellung 2: Preis pro Minute 0,20 € – Abrechnungstakt(Sek) 60

Die Mehrwertsteuer ist für den Verkaufs- und den Einkaufstarif individuell einzugeben.

Abrechnung der Kabinen

Nach Beendigung des Gespräches wird durch Anklicken des Kabinenfeldes oder durch Drücken der Zahl auf der Tastatur die entsprechende Kabine aufgerufen.

The screenshot shows a software window titled 'Kabine' with a blue background. On the left, there are input fields for 'Kabine: 1', 'Datum: 16.02.2004', and 'Zeit: 16:47'. In the center, the text 'Zu bezahlen' is displayed above a large red box containing '0.10 €'. Below this is a list of transactions, with the first entry highlighted in yellow: '1 Germany | 0980880 | 16:47:43 | 7 s | 0.10 €'. A 'Storno' button is located below the list. At the bottom, there are three buttons: 'Drucken', 'Abbrechen', and 'OK'. To the right of these buttons are three rows of payment options: 'Diverse' with an empty field, 'BAR' with '1.00 €', and 'Rückgeld' with '0.90 €'. Several callout boxes with arrows point to specific elements: 'Rechnungssumme' points to the '0.10 €' box; 'Auflistung der Gespräche' points to the transaction list; 'Stornierung des markierten Gespräches' points to the 'Storno' button; 'Eventuelle Zusatzkosten' points to the 'Diverse' field; 'Erhaltener Betrag' points to the 'Rückgeld' field; and 'Wechselgeld' points to the '0.90 €' value.

Bild Abrechnungsfenster

Nach Abrechnung der Kabine werden die Daten gespeichert und in das Archiv aufgenommen. Die abgerechneten Beträge werden den angemeldeten Personen zugeordnet, sodass eine genaue Kassenabrechnung möglich ist.

Die Kabine ist danach wieder betriebsbereit und ist bei eingeschalteter Kabinensperre wieder blockiert.

FAQ (Häufig gestellte Fragen)

Kann ich das Tcall-System auch an einer vorhandenen Telefonanlage betreiben ?

Ja, dies ist durchaus möglich. Bitte beachten Sie, dass die Telefonanlage die Rufnummern der Nebenstellen nicht unterdrückt, da eine eindeutige Zuordnung der Kabinen sonst nicht gegeben ist.

Sind alle ISDN-Telefonen zu nutzen ?

Ja, alle ISDN Telefone mit dem Euro-ISDN Protokoll können verwendet werden.

Kann ich das Tcall-System selbst installieren ?

Grundsätzlich ja, sofern eine Kenntnis der ISDN-Technik vorliegt.

Welche Geschwindigkeit (Leistung) muss mein Abrechnungs-PC haben ?

Es werden minimale Anforderungen an den PC gestellt. Grundsätzlich gilt folgende Regel: Funktioniert Windows, funktioniert auch Tcall.

Welches Betriebssystem ist nötig ?

Ein Windows-Betriebssystem WIN98/ME/2000/NT/XP

Kann ich alte Archive laden ?

Ja, über den Menüpunkt F3 Archivmanager und Option Laden.

Wer stellt den oder die Telefonanbieter des Least Cost Routers ein ?

Für die Einstellung des LCR's wenden Sie sich an Ihren Servicepartner.

Sind die Routingeneinstellung unabhängig von der Abrechnungsfunktion ?

Ja, vollkommen unabhängig.

Können verschiedene Rufnummern gesperrt werden ?

Ja, wenden Sie sich an Ihren Servicepartner.